



tobb etü
SPM

Sosyal Politikalar Uygulama ve Araştırma Merkezi
Center for Social Policy Research

15 Ağustos 2013

SANAYİDE GELİŞMELER VE İSTİHDAM EĞİLİMLERİ

Esra DOĞAN, Misafir Araştırmacı

Melike Berna AKÇA, Yardımcı Araştırmacı

Yönetici Özeti

TÜİK, Mayıs¹ ayı işsizlik oranını %8,8 olarak açıklamıştır. Nisan dönemine göre 0,5 puanlık düşüşe işaret eden bu oran, geçen yılın aynı dönemine göre ise 0,6 puanlık bir yükselişi göstermektedir. Bununla birlikte; mevsim etkilerinden arındırılmış işsizlik oranında Nisan dönemine göre 0,2, geçen yılın aynı dönemine göre ise 0,6 puanlık artışlar söz konusudur. Ayrıca mevsim etkilerinden arındırılmamış işsizlik oranı, 2012'nin son çeyreğinden bu yana, bir önceki yıla ait değer üzerinde gerçekleşmektedir.

%11 olarak açıklanan tarım dışı işsizlik oranı da Nisan dönemine göre 0,5 puanlık bir düşüşe işaret ederken, geçen yılın aynı dönemine ait değer 0,6 puan üzerinde gerçekleşmiştir. Bununla birlikte, mevsim etkilerinden arındırılmış tarım dışı işsizlik oranında Nisan dönemine göre 0,1, geçen yılın aynı dönemine göre ise 0,6 puanlık artışlar söz konusudur.

İşsizlik

İşsizlikteki düşüşün sebebi, mevsimsel etkiler.

TÜİK verilerine göre genel işsizlik oranı Mayıs döneminde; Nisan dönemine göre 0,5 puanlık bir düşüş, geçen yılın aynı dönemine göre ise 0,6 puanlık bir artışla, %8,8 seviyesinde gerçekleşmiştir.

İşgücü geçen aya göre %1,1, geçen yılın aynı dönemine göre ise %4 oranında genişleyerek; 28 milyon 657 bin kişiye ulaşmıştır. Mevsim etkilerinden arındırılmış işgücü ise, Nisan dönemine göre -26 bin kişiliyle- binde bir oranında daralma ve geçen yılın aynı dönemine göre -1 milyon 157 bin kişiliyle- %4,2 oranında genişleme göstererek, 28 milyon 399 bin kişide kalmıştır.

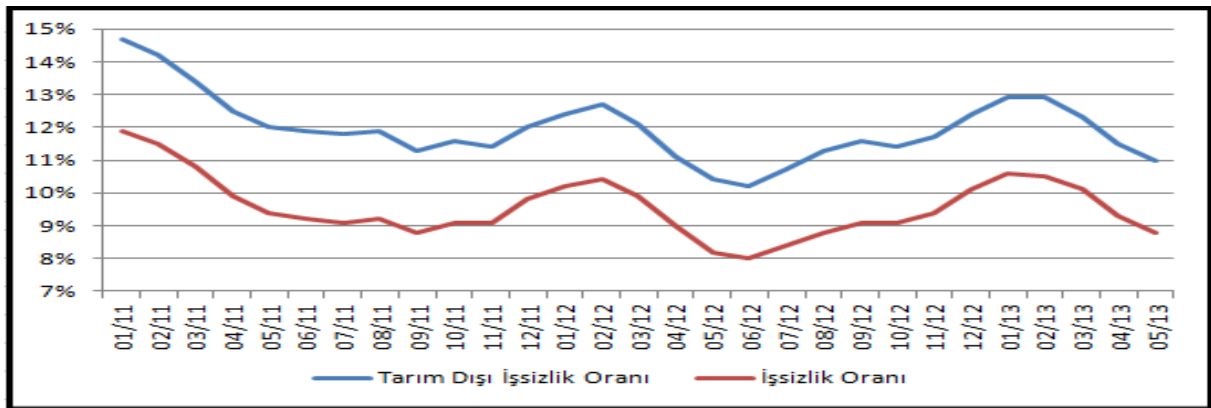
Toplam işgücüne katılım oranı (İKO), %51,6 olarak açıklanmıştır. Bu oran Nisan dönemine göre 0,5, geçen yılın aynı dönemine göre ise 1,1 puanlık artışlara işaret etmektedir. İşgücüne katılım oranı, geçen yılın aynı dönemine göre, erkeklerde 0,6 puanlık artışla %72; kadınlarda ise, 1,6 puanlık artışla %31,8 olarak gerçekleşmiştir. Mevsim etkilerinden arındırılmış genel işgücüne katılım oranı ise; Nisan dönemine göre 0,1 puanlık düşüş ve geçen yılın aynı dönemine göre 1,3 puanlık artışla %51,2 seviyesinde gerçekleşmiştir.

¹TÜİK tarafından açıklanan işsizlik oranları, "hareketli üçer aylık dönemler" olarak adlandırılan referans dönemi kullanılarak hesaplanmakta ve Nisan, Mayıs ve Haziran aylarının kapsadığı zaman dilimi, orta ay adı ile ifade edilmektedir.

Nisan dönemine göre işsiz sayısında 115 bin kişilik (%4,3) bir düşüş gözlenmiştir ancak, 2 milyon 526 bine ulaşan işsiz sayısı; geçen yılın aynı dönemine göre, 254 bin kişilik (%11,2) önemli bir artışa işaret etmektedir. Mevsim etkilerinden arındırılmış işsiz sayısında ise hem aylık hem de yıllık bazda artışlar söz konusudur. 2 milyon 721 bin kişi olarak açıklanan mevsim etkilerinden arındırılmış işsiz sayısı, Nisan dönemine göre, 45 bin kişilik artışla, %1,7 oranında; geçen yılın aynı dönemine göre ise, 273 bin kişilik artışla, %11,15 oranında artmıştır.

Tarım dışı işsizlik oranı Mayıs döneminde %11 seviyesinde gerçekleşmiştir. Bu oran Nisan dönemine göre 0,5 puanlık düşüş ve geçen yılın aynı dönemine göre 0,6 puanlık artış anlamına gelmektedir. Mevsim etkilerinden arındırılmış tarım dışı işsizlik oranı ise, %11,8 seviyesini işaret etmekte ve Nisan dönemine göre 0,1, geçen yılın aynı dönemine göre ise 0,6 puanlık artışları göstermektedir.

Genel işsizlik oranı ve tarım dışı işsizlik oranında gözlenen değişimler Şekil 1’de gösterilmiştir.



Kaynak: TÜİK

Şekil 1: Genel ve Tarım Dışı İşsizlik Oranları

Sanayi İstihdamı

Tarım, inşaat ve hizmetlerdeki mevsimsel etkilerden kaynaklanan istihdam artışları, sanayinin toplam istihdam içindeki payının düşmesine neden olmuştur.

Sanayideki istihdamda 2012’nin son çeyreğinden bu yana gözlenen kararlı artış devam etmektedir. Mayıs döneminde sanayideki toplam istihdam, 5 milyon 44 bin kişi olarak açıklanmıştır. Yani; sanayideki istihdamda Nisan dönemine göre -14 bin kişiyle- binde 2 oranında, geçen yılın aynı dönemine göre ise -284 bin kişiyle- %6 oranında artışlar söz konusudur. Bu artışlara rağmen, tarım ve hizmetlerdeki mevsimsel etkilerden kaynaklanan önemli istihdam artışları, sanayinin toplam istihdam içindeki payının %19,6’dan %19,3’e düşmesine neden olmuştur. Başka bir deyişle; tarımdaki 225 bin, inşaattaki 50 bin ve hizmetlerdeki 152 bin kişilik artışların yanında sanayideki 14 bin kişilik istihdam artışı, sınırlı bir etki yaratabilmiştir.

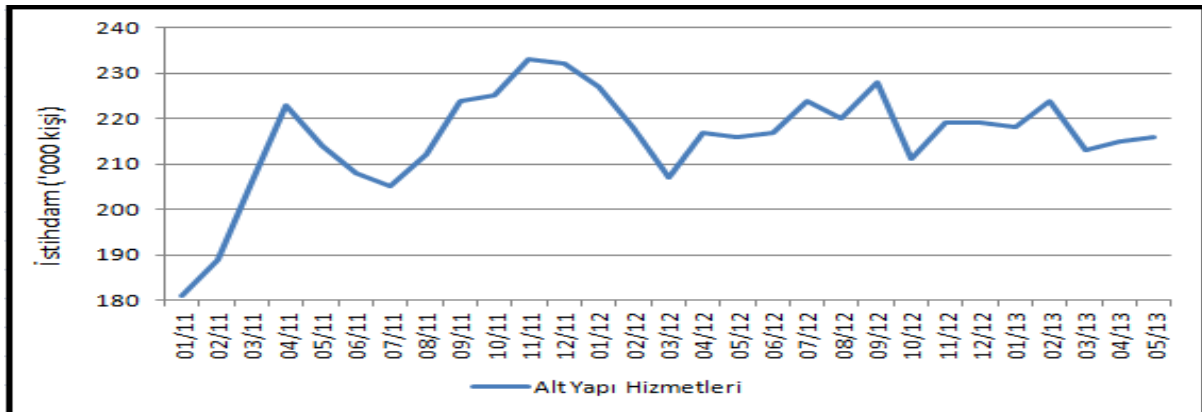
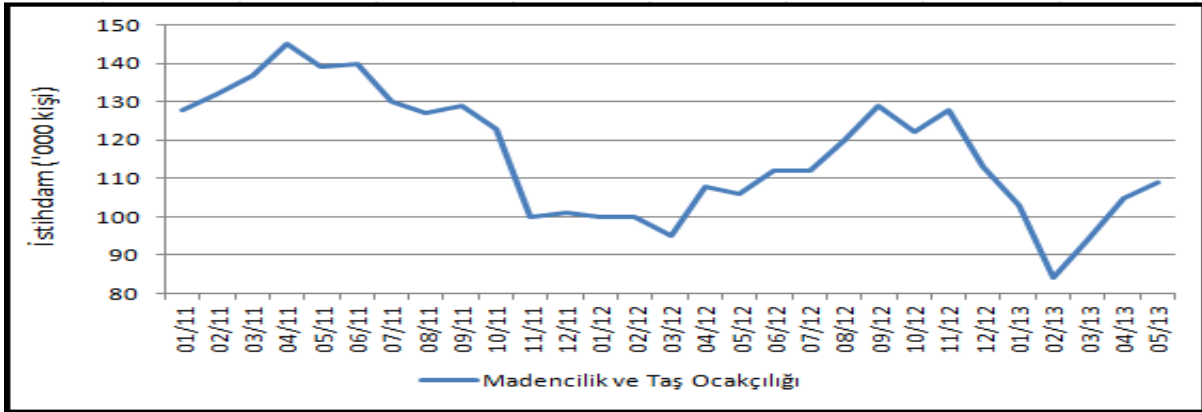
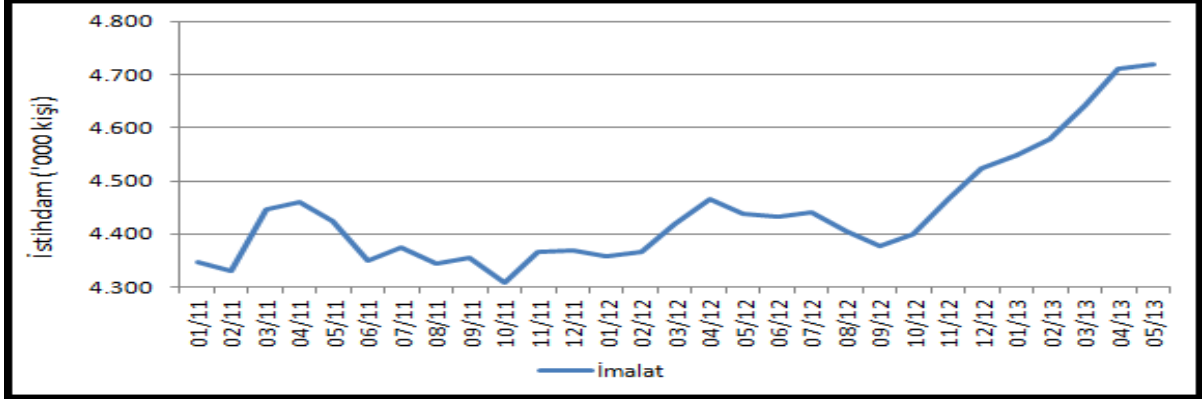
Sanayideki istihdamın alt sektörlerdeki² dağılımı incelendiğinde; imalat sanayi istihdamının 4 milyon 719 bin kişiye ulaştığı görülmektedir. Sanayi sektöründeki toplam istihdamın %93,5’ini oluşturan imalat sanayi istihdamında, Nisan dönemine göre -9 bin kişiyle- binde 2 oranında; geçen yılın aynı dönemine göre ise -281 bin kişiyle- %6,3 oranında artışlar söz konusudur.

² Sanayideki istihdam; imalat sanayi, madencilik ve taş ocakçılığı ile alt yapı hizmetlerindeki istihdamın toplamını vermektedir.

Sanayi sektöründeki toplam istihdamın %2,2'sini oluşturan madencilik ve taş ocakçılığı istihdamında, Nisan dönemine göre -4 bin kişiyle- %4 oranında; geçen yılın aynı dönemine göre ise -3 bin kişiyle- %3 oranında artışlar görülmüştür.

Sanayi sektöründeki toplam istihdamın %4,3'ünü oluşturan alt yapı hizmetleri istihdamında ise, Nisan dönemine göre -bin kişiyle- binde 5 oranında artış gözlenirken; geçen yılın aynı dönemine göre herhangi bir değişim gözlenmemiştir.

Şekil 2'de 2011 yılından itibaren sanayi alt sektörlerinde yaratılan istihdam gösterilmiştir.



Kaynak: TÜİK

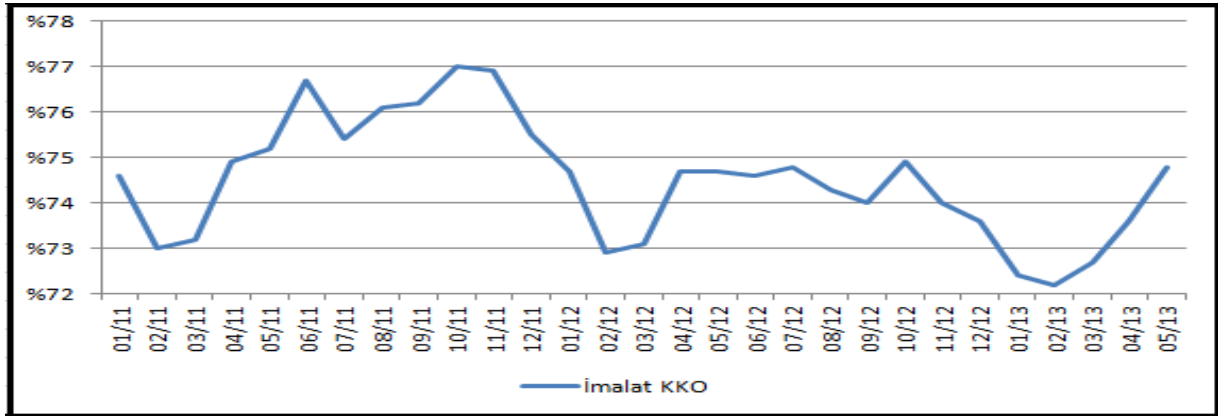
Şekil 2: Sanayi Alt Sektörlerinde İstihdam

İmalat Sanayi

Tam kapasiteye uzaklık ve işsizlik arasındaki makasın kapasite artışıyla daralması, sanayi istihdamında olumlu beklentiler yaratmaktadır.

İmalat sanayi kapasite kullanım oranı (KKO), "İktisadi Yönelim Anketi (İYA)" sonuçlarına dayalı olarak, Merkez Bankası tarafından üretilmekte ve sanayi sektöründe faaliyet gösteren işyerlerinin anket döneminde mevcut fiziki kapasitelerine göre fiilen gerçekleşen kapasite kullanımlarının elde edilmesini amaçlamaktadır. Fiili kapasiteyle ilgili elde edilen veriler aynı zamanda, firma yöneticilerin gelecek döneme dair beklentileri hakkında da fikir vermektedir. Çünkü kapasite kullanım oranı; sanayi üretimiyle aynı yönlü, işsizlikle ise ters yönlü bir ilişki göstermektedir.

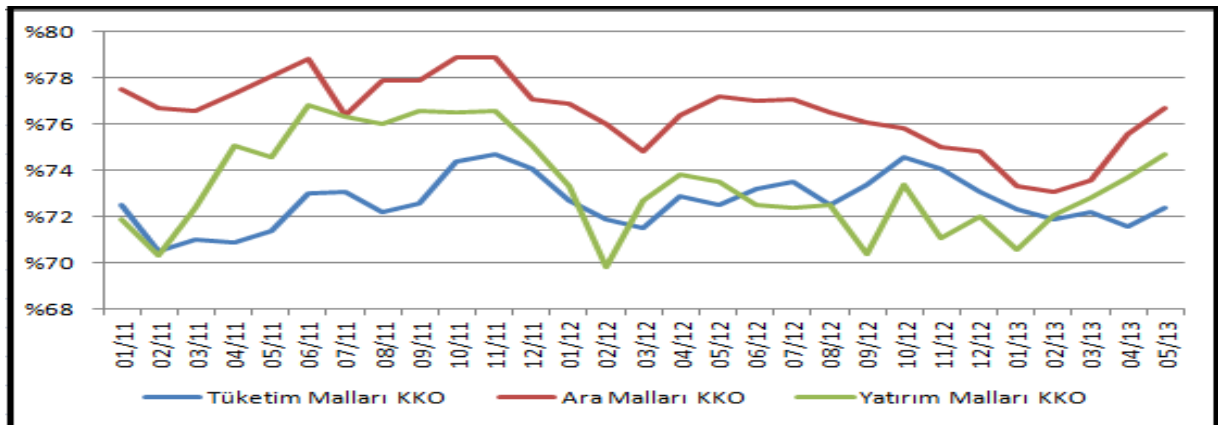
İmalat sanayi kapasite kullanım oranı Mayıs döneminde, Nisan dönemine göre 1,2 puanlık, geçen yılın aynı dönemine göre ise 0,1 puanlık artışlarla %74,8 seviyesinde gerçekleşmiştir. Mevsim etkilerinden arındırılmış imalat sanayi kapasite kullanım oranı ise %74,6'da kalmış ve Nisan dönemine göre 0,3 puanlık bir artışa işaret ederken, geçen yılın aynı dönemine göre değişmemiştir.



Kaynak: TCMB

Şekil 3: İmalat Sanayi Kapasite Kullanım Oranları

İmalat sanayiinin alt ana dallarını oluşturan tüketim malları, ara malları ve yatırım malları sektörleri için kapasite kullanım oranları, Şekil 4'te gösterilmiştir.

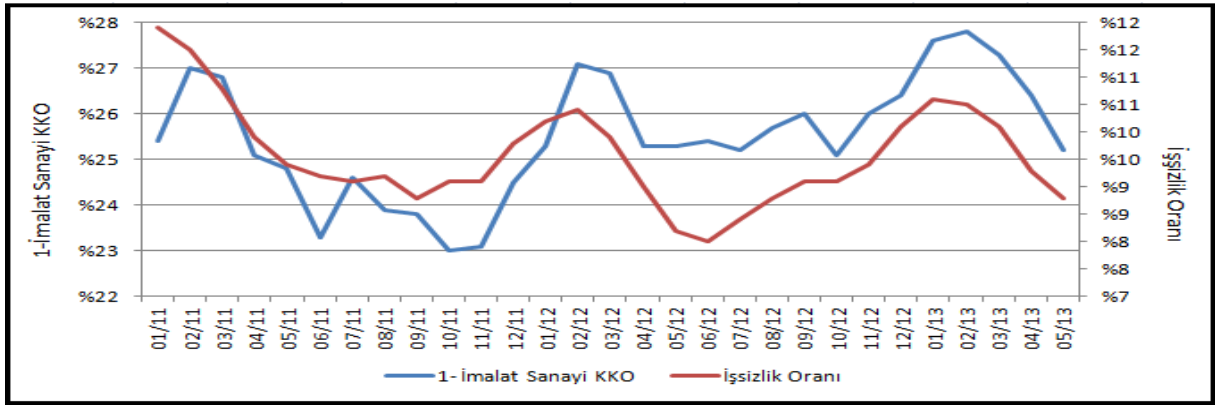


Kaynak: TCMB

Şekil 4: İmalat Sanayi Alt Sektörlerinde Kapasite Kullanım Oranı

Toplam imalatta kapasite kullanım oranındaki olumlu seyir, imalat sanayinin ana-alt sektörlerine de yansımıştır. Tüketim malları kapasite kullanım oranı, Nisan dönemine göre 0,8 puanlık artış ve geçen yılın aynı dönemine göre 0,1 puanlık düşüşle, %72,4 seviyesinde gerçekleşmiştir. Yatırım malları kapasite kullanım oranı, Nisan dönemine göre 1, geçen yılın aynı dönemine göre ise 1,2 puanlık artışlarla %74,7 seviyesinde gerçekleşmiştir. Ara malları kapasite kullanım oranı incelendiğinde ise, Nisan dönemine göre 1,1 puanlık artış ve geçen yılın aynı dönemine göre 0,5 puanlık düşüşle, %76,7 seviyesinde gerçekleştiği görülmektedir.

Kapasite kullanım oranı, ekonomideki kaynakların tam istihdamına ne kadar yaklaşıldığını ve potansiyelin ne kadarının kullanıldığını göstermektedir. Dolayısıyla, tam kapasiteye olan uzaklık ile işsizlik arasında gözle görülen ve kayda değer bir ilişki vardır. İmalat sektöründeki bu ilişki Şekil 5'te gösterilmiştir ve iki değer arasındaki paralellik şekilde de görülmektedir.



Kaynak: TÜİK ve TCMB

Şekil 5: İmalat Sanayinde Kapasite Kullanım Oranı ile İşsizlik Oranı Arasındaki İlişki

Tam kapasiteye uzaklık ile işsizlik arasında, yılın ilk çeyreğinde açılan makasın, fiili kapasite artışıyla kapanmaya başlaması; işsizlik beklentilerini olumlu yönde etkilemektedir. Başka bir ifadeyle; imalat sanayi kapasite kullanım oranında gözlenen artış, sanayi istihdamındaki artışın güçlenerek devam edeceğini düşündürmektedir.

Sonuç

Sanayi istihdamının toplam istihdam içindeki payı, mevsimsel etkilerle azalsa da, sanayi istihdamına dair beklentiler olumsuz değil.

Mayıs döneminde %8,8 olarak açıklanan genel işsizlik oranında, bir önceki döneme göre 0,5 puanlık bir düşüş gözlenmektedir ancak, bu düşüş mevsimsel etkilerden kaynaklanmaktadır. %9,6'ya ulaşan mevsimsel etkilerden arındırılmış işsizlik oranı; bir önceki döneme göre 0,2, geçen yılın aynı dönemine göre ise 0,6 puanlık artışlara işaret etmektedir.

28 milyon 657 bin kişiye ulaşan işgücünde, bir önceki döneme göre %1,1 oranında genişleme görülmektedir. Ancak, bu genişlemenin sebebi mevsimsel etkilerdir. 28 milyon 399 bin kişi olarak açıklanan mevsimsel etkilerden arındırılmış işgücü verisi, bir önceki döneme göre binde bir oranında düşüş olduğunu göstermektedir.

Bir önceki döneme göre 0,5 puanlık artışa işaret eden ve %51,6 seviyesinde gerçekleşen işgücüne katılım oranında da, mevsimsel etkilerin olumlu katkısı gözlenmektedir. %51,2 oranında kalan mevsimsel etkilerden arındırılmış genel işgücüne katılım oranı, bir önceki döneme göre, 0,1 puanlık düşüğe işaret etmektedir. Bununla birlikte; kadınlarda işgücüne katılımdaki artışın hala erkeklerdeki artışın üzerinde gerçekleşmesi dikkat çekicidir. İşgücüne katılım geçen yılın aynı dönemine göre; kadınlarda -1,6 puanlık artışla- %31,8, erkeklerde ise, -0,6 puanlık artışla- %72 seviyesinde gerçekleşmiştir.

İşsiz sayısında geçen döneme göre, 115 bin kişilik bir azalma söz konusudur. Ancak bu düşüşün sebebi de, mevsimsel etkilerdir. 2 milyon 721 bine ulaşan mevsimsel etkilerden arındırılmış işsiz verisi, bir önceki döneme göre 45 bin kişilik bir artışa işaret etmektedir.

Tarım dışı işsizlik ise, %11 seviyesinde gerçekleşmiştir. Bir önceki döneme göre gerçekleşen 0,5 puanlık düşüşün sebebi ise, yine mevsimsel etkilerdir. %11,8'e ulaşan mevsimsel etkilerden arındırılmış işsizlik oranı; bir önceki döneme göre 0,1, bir önceki yılın aynı dönemine göre ise 0,6 puanlık artışları göstermektedir. Bu da, tarım dışı istihdamla ilgili kaygılara yol açmaktadır.

Mevsimsel etkilerden arındırılmış istihdam verileri incelendiğinde, bir önceki döneme göre; tarımda 60 bin, inşaatta 97 bin kişilik istihdam kayıpları gözlemlendiği ve hizmetlerdeki istihdam artışının 72 binde kaldığı görülmektedir. (Hizmetlerde gerçekleşen istihdam artışı 1 milyon 420 bindir.) Bir önceki aya göre, bu sektörlerin toplam istihdam içindeki payları incelendiğinde ise; tarımda 0,4, inşaatta 0,1 oranında artışlar gözlemlendiği ve hizmetlerin payının değişmeyip %49,6'da kaldığı görülmektedir. Bu iki karşılaştırma ise; sanayinin toplam istihdamdaki payının azalmasına, diğer sektörlerde görülen mevsimsel kaynaklı istihdam artışlarının neden olduğunu göstermektedir. (Sanayi istihdamında bir önceki döneme göre 14 bin, bir önceki yılın aynı dönemine göre ise 284 bin kişilik artışlar söz konusudur.)

Bununla birlikte; kapasite kullanım oranlarındaki olumlu seyir ve tam kapasiteye uzaklık ile işsizlik oranı arasındaki makasın fiili kapasitenin artmasıyla daralması, sanayi istihdamına dair olumlu beklentilere yol açmaktadır.